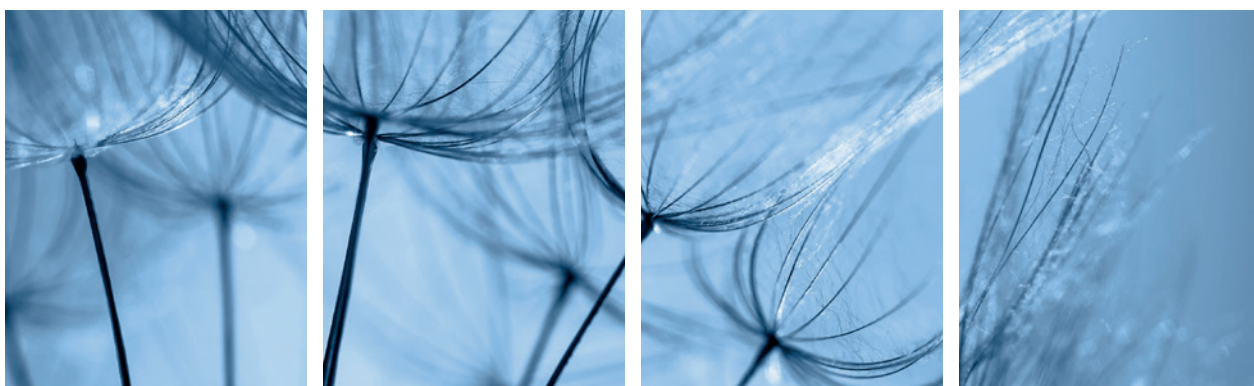


# DELÅRSRAPPORT

1 januari – 30 juni 2021



## DELÅRSPERIODEN

- Nettoomsättningen var 1 522 MSEK (1 084)
- Rörelseresultatet uppgick till 226 MSEK (126)
- Resultat före skatt uppgick till 221 MSEK (116)
- Resultat efter skatt uppgick till 172 MSEK (89)
- Resultat per aktie var 5:93 SEK (3:20)

## Viktiga händelser under perioden

- Förvärv av CPS i Nederländerna
- Förvärv av CIM i Danmark

## ANDRA KVARTALET

- Nettoomsättningen var 824 MSEK (546)
- Rörelseresultatet uppgick till 123 MSEK (69)
- Resultat före skatt uppgick till 117 MSEK (64)
- Resultat efter skatt uppgick till 91 MSEK (49)
- Resultat per aktie var 3:13 SEK (1:77)

## DELÅRSPERIODEN JANUARI – JUNI 2021 | SAMMANDRAG

Nettoomsättning, MSEK	1 522	(1 084)
Periodens resultat, MSEK	172	(89)
Resultat per aktie, SEK	5:93	(3:20)
Vinstmarginal, %	14,5	(10,7)

## VD:S KOMMENTARER TILL KONCERNENS UTVECKLING UNDER PERIODEN

**KONCERNEN**

Vi såg en god organisk tillväxt och presterade ytterligare stärkt lönsamhet under det andra kvartalet. Koncernens verksamhet genererade en omsättningsökning om drygt 50 procent jämfört med motsvarande period föregående år, varav 40 procent var organisk tillväxt. Samtidigt ökade rörelseresultatet med närmare 80 procent. Ett högt kapacitetsutnyttjande och en fördelaktig produktmix är de främsta anledningarna till det starka utfallet i perioden. Under jämförelsekvartalet påverkades vi negativt av coronapandemins inledande effekter i form av bland annat periodvisa produktionsuppehåll hos kunder.

Marknadsutvecklingen har i stort sett varit gynnsam. Medicintekniksektorn har vuxit ytterligare men vi har sett en viss stabilisering av den tidigare mycket branta tillväxtkurvan. Aktiviteterna inom det för koncernen förhållandevis nya verksamhetsområdet batterier till elektriska fordon har tagit rejäl fart de senaste månaderna. Här har flera order avseende omfattande automationsuppdrag i såväl Europa som Nordamerika erhållits. Försäljningen inom övriga sektorer har generellt legat på en stabil nivå.

De två företag som förvärvades strax före årsskiftet och de ytterligare två som tillkom i maj i år har bidragit på ett positivt sätt. Implementeringsarbetet pågår med hög prioritet och intressanta samarbeten har redan etablerats inom respektive affärsenhet.

I jämförelse med första halvåret föregående år ökade omsättningen med 40 procent, varav 32 procent var organisk tillväxt. Rörelseresultatet förbättrades med 80 procent och rörelsemarginalen steg från 11,6 till 14,8 procent. Vinstmarginalen var 14,5 procent.

**AFFÄRSENHETEN INDUSTRIAL PRODUCTS**

Inom affärsenheten Industrial Products ökade omsättningen med 27 procent medan rörelseresultatet förbättrades med 40 procent jämfört med motsvarande period föregående år.

Försäljningen av företagets egna produkter har haft en fortsatt stigande trend och har bidragit till stärkta marginaler. Till-



Automationslösningar för tillverkning av batterier till elektriska fordon är ett nytt verksamhetsområde för koncernen. Några av företagen inom affärsenheten Industrial Solutions har startat upp samarbetsportalen BatteryLine med syfte att skapa ett nätverk för utbyte av kunskap och information om utvecklingsprojekt.



växten har varit speciellt tydlig avseende infrastrukturlösningar samtidigt som ytterligare stabilisering skett inom fordonssektorn. Allt fler strategiska diskussioner kring hållbara leveranser förs med kunder, exempelvis fordonstillverkare. Den här typen av samarbeten ligger helt i linje med affärsenhetens hållbarhetsfokus och genererar dessutom nya affärsmöjligheter. Företagen genomför gemensamma aktiviteter kopplade till i första hand materialåtervinning, energieffektivitet och minskade klimatutsläpp.

#### AFFÄRSENHETEN INDUSTRIAL SOLUTIONS

Omsättningen inom affärsenheten Industrial Solutions steg med 37 procent, varav 5 procent avsåg förvärvade verksamheter. Rörelseresultatet förbättrades med 83 procent i relation till jämförelseperioden.

Sektorer som hållbara energilösningar, livsmedel och medicinteknik har haft en stark utveckling. Som exempel har stora order avseende automationslösningar för tillverkning av batterier till elektriska fordon erhållits under perioden. Tillskotten av CPS och CIM har under den korta tid som passerat sedan förvärven injicerat ytterligare energi i affärsenheten. CIM är redan i uppstartsfas avseende utvecklingsarbeten med några av systerföretagen. Kvarvarande reserestriktioner har fortsatt hämmat delar av projektverksamheten men mot slutet av perioden har situationen ljusnat.

#### AFFÄRSENHETEN PRECISION TECHNOLOGY

Affärsenheten Precision Technology redovisade en omsättningstillväxt om 74 procent, varav 33 procent tillkom via förvärv. Rörelseresultatet överträffade jämförelseperiodens med 104 procent.

Överlag har berörda branscher utvecklats väl och affärsenhetens företag har genomfört sina uppdrag på ett effektivt sätt. Den organiska tillväxten var betydande och genom att nyttja tillgängliga resurser optimalt har lönsamheten samtidigt stärkts väsentligt. Här har också de nyförvärvade företagen bidragit i hög grad. Det pågående implementeringsarbetet med de nya verksamheterna har lagt grunden för ett samarbete på en ny nivå inom affärsenheten.

#### FRAMTIDA UTVECKLING

Samtliga affärsenheter har en orderingång som innebär att koncernen som helhet bedöms kunna prestera fortsatt väl i närtid. Vårt fokus på lönsam tillväxt med strategiskt försäljningsarbete som utgångspunkt har ytterligare skärpts. Långsiktiga relationer har givit affärsmöjligheter inom nya verksamhetsområden och på nya marknader, satsningar som nu intensifieras. Vi har också ett viktigt arbete framför oss med att på bästa sätt integrera våra nyförvärvade företag. Detta gäller i synnerhet Lasertech och CIM där det finns omedelbara synergier med i första hand systerföretagen inom respektive affärsenhet.

Massvaccinationerna mot coronaviruset tycks så här långt ha en avsevärt bromsande verkan på smittspridningen. Vi ser fram emot att inom kort få möjligheter att öka vår närvaro i olika sammanhang. I spåren av pandemin har materialförsörjningen blivit en punkt som hamnat allt högre upp på agendan. I likhet med föregående kvartal har vi inte upplevt några större störningar i våra verksamheter kopplade till tillgången på komponenter och material. Det finns dock en viss oro för att brist på insatsvaror kan ha en dämpande effekt på vår utveckling framöver.

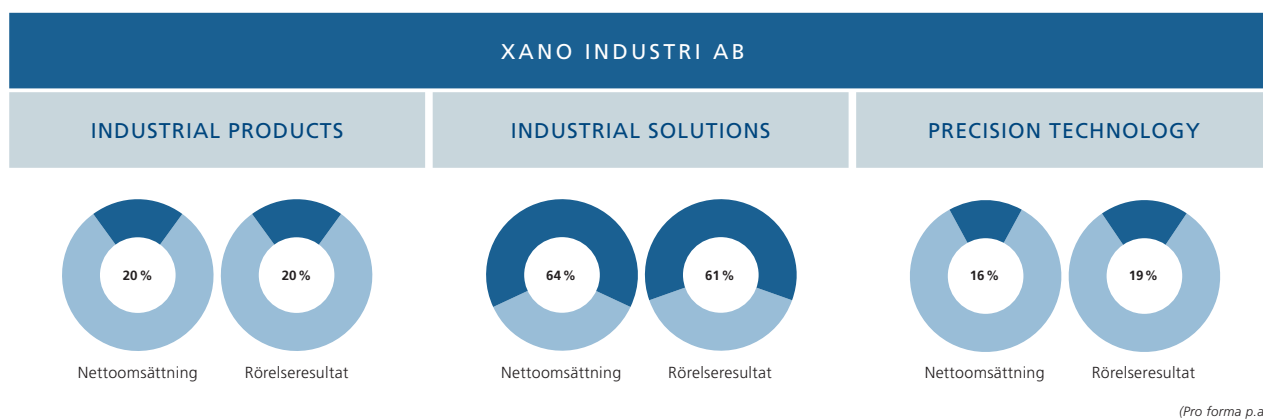
Koncernens kraftiga organiska tillväxt innebär att vi behöver utöka vår kapacitet. Omfattande investeringar genomförs avseende såväl maskiner som lokalytor. Resurser tillförs också för att skruva upp takten på arbetet med att säkra våra produkter ur ett hållbarhetsperspektiv. Här är långsiktiga samarbeten med våra kunder mycket betydelsefulla.

Vi har under de senaste åtta månaderna välkomnat fyra nya företag till koncernen. Det finns fortsatt många intressanta förvärvsobjekt att utvärdera och det är ett arbete som i likhet med tidigare är högt prioriterat.

Lenart Persson  
VD och koncernchef

## KONCERNÖVERSIKT

XANO-koncernen utgörs av teknikföretag som erbjuder tillverknings- och utvecklingstjänster för industriprodukter och automationsutrustning. Koncernen finns representerad i Norden, Estland, Nederländerna, Polen, Kina och USA. Verksamheten är uppdelad i affärsenheterna Industrial Products, Industrial Solutions och Precision Technology.



## NYFÖRVÄRV

### CASE PACKING SYSTEMS (CPS)

CPS utvecklar, tillverkar och säljer system för helautomatiserad hantering av i första hand livsmedelsförpackningar. Försäljningen sker globalt med Europa som huvudmarknad. Företagets strategi är att leverera effektiva förpackningsmaskiner som väsentligt förbättrar kundernas hanteringsprocess samtidigt som materialanvändningen och kostnaderna minskar.

CPS har sin verksamhet i Stamproy, Nederländerna. Företaget har 70 anställda och omsättningen uppgår till ca 25 MEUR.



### CIM INDUSTRIAL SYSTEMS

CIM är en ledande mjukvaruspecialist inom industriell digitalisering. Baserat på egenutvecklade strukturer och produkter tillhandahåller CIM kompletta, kundanpassade mjukvarulösningar som gör det möjligt för dess kunder att fatta verksamhetskritiska beslut grundade på tillförlitliga data. Kunderna utgörs av välrenommerade företag inom sektorerna läkemedel och infrastruktur.

CIM har sin verksamhet i Danmark och sysselsätter 50 personer. Omsättningen uppgår till ca 60 MDKK.





## INDUSTRIAL PRODUCTS

Q1-Q2 2021 vs Q1-Q2 2020: Omsättningen ökade med 27 procent och rörelseresultatet förbättrades med 40 procent.

		2021 Q1-Q2	2020 Q1-Q1	2020 Q1-Q4
Nettoomsättning	MSEK	358	283	551
Rörelseresultat	MSEK	54	39	76
Rörelsemarginal	%	15,2	13,8	13,8

Verksamheten inom Industrial Products omfattar utveckling, tillverkning och försäljning av komponenter och system i plast framställda genom rotationsgjutning, formsprutning och formblåsning. Företagen levererar såväl kundspecifika som egenutvecklade produkter.

## INDUSTRIAL SOLUTIONS

Q1-Q2 2021 vs Q1-Q2 2020: Omsättningen ökade med 37 procent, varav 5 procent tillkom via förvärv. Rörelseresultatet förbättrades med 83 procent.

		2021 Q1-Q2	2020 Q1-Q2	2020 Q1-Q4
Nettoomsättning	MSEK	872	634	1 345
Rörelseresultat	MSEK	130	71	170
Rörelsemarginal	%	14,9	11,2	12,6

CPS och CIM ingår från den 31 maj 2021.

Företagen inom Industrial Solutions tillhandahåller egenutvecklade automationslösningar i form av förpackningsmaskiner, ackumulatörer och transportörsystem till livsmedels- och förpackningsindustri. Verksamheten omfattar även kundanpassade mjukvarulösningar inom industriell digitalisering samt kontraktsuppdrag avseende avancerade industriprodukter i små och medelstora serier.

## PRECISION TECHNOLOGY

Q1-Q2 2021 vs Q1-Q2 2020: Omsättningen ökade med 74 procent, varav 33 procent tillkom via förvärv. Rörelseresultatet förbättrades med 104 procent.

		2021 Q1-Q2	2020 Q1-Q2	2020 Q1-Q4
Nettoomsättning	MSEK	293	168	345
Rörelseresultat	MSEK	62	31	56
Rörelsemarginal	%	21,2	18,1	16,3

Modellteknik ingår från den 2 november 2020. Lasertech ingår från den 1 december 2020.

Precision Technology omfattar företag med komponent- och systemtillverkning genom avancerad skärande bearbetning, lasersvetsning och 3D-printing för framställning av detaljer med mycket höga krav på kvalitet och precision.

## FINANSIELL INFORMATION OCH ÖVRIGA UPPLYSNINGAR

### ALLMÄN INFORMATION

Alla belopp redovisas i miljontal svenska kronor och avser koncernen om inget annat anges. Belopp inom parentes avser motsvarande period föregående år.

### OMSÄTTNING OCH RESULTAT

#### Delårsperioden

Nettoomsättningen uppgick till 1 522 MSEK (1 084). Rörelseresultatet uppgick till 226 MSEK (126), vilket motsvarar en rörelsemarginal på 14,8 procent (11,6). Resultat före skatt var 221 MSEK (116).

#### Andra kvartalet

Nettoomsättningen uppgick till 824 MSEK (546). Rörelseresultatet uppgick till 123 MSEK (69), vilket motsvarar en rörelsemarginal på 14,9 procent (12,7). Resultat före skatt var 117 MSEK (64).

### AKTIEDATA OCH NYCKELTAL

#### Delårsperioden

Resultat per aktie uppgick till 5:93 SEK (3:20). Eget kapital per aktie var 39:95 SEK (32:52). Genomsnittligt antal utestående aktier uppgick under perioden till 28 992 541. Soliditeten var 38 procent (44) vid periodens slut. Medelantalet anställda uppgick till 1 165 (1 050).

### VIKTIGA HÄNDELSER UNDER PERIODEN

De negativa konsekvenserna av coronapandemin har varit fortsatt begränsade för koncernen. Lokala restriktioner har lett till enstaka fall av uppskjutna projektavslut. Inga omfattande störningar har upplevts avseende materialförsörjningen och leveransförmågan är alltjämt god.

Den 19 maj förvärvades PiWi Beheer B.V. med dotterbolag, beläget i Stramproy, Nederländerna. Verksamheten, som huvudsakligen bedrivs inom dotterbolaget Case Packing Systems B.V. (CPS), omfattar utveckling och tillverkning av system för helautomatiserad hantering av i första hand livsmedelsförpackningar. Försäljning sker globalt med Europa som huvudmarknad. CPS lösningar angränsar till och kompletterar befintlig verksamhet inom XANOs affärsenhet Industrial Solutions. Genom förvärvet tillförs ytterligare teknikkompetens och tillgång till nya marknadssegment. Ytterligare samordningsfördelar kan uppnås genom att affärsenhetens företag med gemensamma resurser har möjlighet att erbjuda marknaden mer kompletta lösningar och kapacitet att genomföra omfattande automationsuppdrag. Köpeskillingen, som betalas kontant, uppgick till 31 MEUR på skuldfri basis. Nettoomsättningen uppgår till ca 25 MEUR med en EBITDA-marginal om 20 procent. Antalet anställda är 70. Konsolidering har skett från och med den 31 maj 2021. De förvärvade enheterna väntas bidra med 1:20 SEK i resultat per aktie på årsbasis.

Den 31 maj förvärvades CIM Industrial Systems A/S med dotterbolag, beläget i Aarhus, Köpenhamn och Fredericia, Danmark. CIM är en ledande mjukvaruspecialist inom Industri 4.0-konceptet. Baserat på egenutvecklade strukturer och produkter tillhandahåller CIM kompletta, kundanpassade mjukvarulösningar inom Industrial IoT, Track & Trace/Serialisation, Machine Vision och Test & Measurement. CIMs lösningar gör det möjligt för dess kunder att fatta verksamhetskritiska beslut grundade på tillförlitliga data. Kunderna utgörs av välrenommerade företag inom sektorerna läkemedel och infrastruktur. CIM sysselsätter omkring 50 personer, de flesta med ingenjörsbakgrund. Omsättningen uppgick under 2020 till 56 MDKK. Företaget befinner sig i en expansiv fas och tror på en tillväxt om cirka 15 procent under 2021 relaterad till såväl befintliga som nya marknadssegment. CIMs industriella mjukvaruprodukter och utvecklingskapacitet kompletterar befintlig automationsverksamhet inom XANOs affärsenhet Industrial Solutions. Förvärvet tillför specialistkompetens inom mjukvaruutveckling och ger även tillgång till nya marknadssegment. Det finns goda utvecklingsmöjligheter för affärskonceptet internationellt och många av CIMs tjänster är direkt applicerbara på de egenutvecklade systemen inom affärsenheten. Med gemensamma resurser kan affärsenhetens företag förse marknaden med helhetslösningar som inkluderar avancerad mjukvaruintelligens och har därigenom förstärkta möjligheter att genomföra omfattande och komplexa automationsuppdrag. CIMs produkter och tjänster kan också erbjudas till kunder inom koncernens övriga affärsenheter. Konsolidering har skett från och med den 31 maj 2021. Förvärvet bedöms ha en marginellt positiv påverkan på XANOs resultat per aktie.

### HÄNDELSER EFTER PERIODENS SLUT

Inga enskilda händelser av väsentlig karaktär har inträffat efter periodens slut.

### INVESTERINGAR

#### Delårsperioden

Nettoinvesteringar i anläggningstillgångar uppgick till 434 MSEK (35), varav 403 MSEK avsåg företagsaffärer, 1 MSEK immateriella anläggningstillgångar, 4 MSEK fastigheter, 24 MSEK maskiner och inventarier samt 2 MSEK nyttjanderättstillgångar.

#### Andra kvartalet

Nettoinvesteringar i anläggningstillgångar uppgick till 421 MSEK (8), varav 403 MSEK avsåg företagsaffärer, 1 MSEK immateriella anläggningstillgångar, 1 MSEK fastigheter samt 16 MSEK maskiner och inventarier.

**KASSAFLÖDE OCH LIKVIDITET***Delårsperioden*

Kassaflöde från den löpande verksamheten uppgick till 106 MSEK (129). Det svagare kassaflödet i förhållande till jämförelseperioden är en följd av ökat rörelsekapital, främst i form av lager och kundfordringar inom samtliga affärsenheter.

Likvida medel inklusive beviljade men ej utnyttjade krediter uppgick på balansdagen till 669 MSEK (584).

**RISKER OCH OSÄKERHETSFAKTORER**

Koncernens väsentliga risk- och osäkerhetsfaktorer inkluderar affärsmässiga risker förknippade med kunder och leverantörer samt andra omvärldsfaktorer som t ex prisrisker för insatsvaror. Till detta kommer finansiella risker till följd av förändringar i valutakurser och räntenivåer.

Koncernens verksamhet spänner över många branscher och kundsegment, vilket generellt innebär en god riskspridning. Vår beredskap för omställning med kort varsel är också hög. Den pågående coronapandemin är en risk- och osäkerhetsfaktor som kan medföra betydande konsekvenser för koncernens verksam-

het. Medarbetarnas hälsa och säkerhet är vår högsta prioritet och vi efterlever de riktlinjer och rekommendationer som utfärdas av myndigheter i de länder vi verkar. Detta i sig kan innebära begränsningar i våra möjligheter att genomföra installationer och upprätthålla servicen till våra kunder. Samtidigt kan omfattningen av våra kunders behov av produkter och tjänster minska väsentligt. Vidare finns risker bland annat förknippade med materialförsörjning samt inköp av tjänster och transporter. På kort sikt bedöms riskerna relaterade till pandemin vara begränsade. De mer långtgående konsekvenserna av en fortsatt smittspridning och dess effekter på koncernens verksamhet är svåra att överblicka.

En redogörelse för koncernens övriga väsentliga finansiella och affärsmässiga risker återfinns på sidorna 79–80 i årsredovisningen för 2020.

**NÄSTA RAPPORTDATUM**

Delårsrapport för perioden 1 januari till 30 september 2021 avlämnas onsdagen den 27 oktober 2021.

Undertecknade försäkrar att halvårsrapporten ger en rättvisande översikt över moderbolagets och koncernens verksamhet, ställning och resultat samt beskriver väsentliga risker och osäkerhetsfaktorer som moderbolaget och de företag som ingår i koncernen står inför.

Jönköping den 13 juli 2021

Fredrik Rapp  
*Ordförande*

Anna Benjamin  
*Vice ordförande*

Petter Fägersten  
*Styrelseledamot*

Eva-Lotta Kraft  
*Styrelseledamot*

Per Rodert  
*Styrelseledamot*

Lennart Persson  
*Verkställande direktör*

*Denna rapport har ej varit föremål för granskning av bolagets revisor.*

RAPPORT ÖVER TOTALRESULTAT, KONCERNEN		2021	2020	2021	2020	20/21	2020
(SAMMANDRAG, MSEK)		3 mån	3 mån	6 mån	6 mån	12 mån	12 mån
Not		apr-jun	apr-jun	jan-jun	jan-jun	jul-jun	jan-dec
Nettoomsättning	2	824	546	1 522	1 084	2 677	2 239
Kostnad för sålda varor		-615	-412	-1 137	-833	-2 013	-1 709
<b>Bruttoresultat</b>		<b>209</b>	<b>134</b>	<b>385</b>	<b>251</b>	<b>664</b>	<b>530</b>
Försäljningskostnader		-53	-41	-99	-82	-178	-161
Administrationskostnader		-33	-24	-59	-46	-103	-90
Övriga rörelseintäkter		2	1	6	9	16	19
Övriga rörelsekostnader		-2	-1	-7	-6	-25	-24
Resultat från andelar i intresseföretag		0	0	0	0	0	0
<b>Rörelseresultat</b>		<b>123</b>	<b>69</b>	<b>226</b>	<b>126</b>	<b>374</b>	<b>274</b>
Finansiella intäkter		1	-1	7	3	12	8
Finansiella kostnader		-7	-4	-12	-13	-30	-31
<b>Resultat före skatt</b>	2	<b>117</b>	<b>64</b>	<b>221</b>	<b>116</b>	<b>356</b>	<b>251</b>
Skatt	3	-26	-15	-49	-27	-78	-56
<b>Periodens resultat</b>	8	<b>91</b>	<b>49</b>	<b>172</b>	<b>89</b>	<b>278</b>	<b>195</b>
<i>– varav hänförligt till moderbolagets aktieägare</i>		91	49	172	89	278	195
<b>ÖVRIGT TOTALRESULTAT</b>							
<i>Poster som kan komma att omklassificeras till periodens resultat</i>							
Förändring av säkringsreserv inklusive skatt	4	-1	1	-1	1	2	4
Omräkningsdifferenser	4	-5	-13	8	-6	-4	-18
<b>Övrigt totalresultat</b>		<b>-6</b>	<b>-12</b>	<b>7</b>	<b>-5</b>	<b>-2</b>	<b>-14</b>
<b>Totalresultat för perioden</b>		<b>85</b>	<b>37</b>	<b>179</b>	<b>84</b>	<b>276</b>	<b>181</b>
<i>– varav hänförligt till moderbolagets aktieägare</i>		85	37	179	84	276	181
Resultat per aktie, SEK	5	3:13	1:77	5:93	3:20	9:59	6:86
Resultat per aktie efter utspädning, SEK	5	3:11	1:72	5:88	3:11	9:53	6:76

RAPPORT ÖVER FINANSIELL STÄLLNING, KONCERNEN		2021	2020	2020
(SAMMANDRAG, MSEK)		30 jun	30 jun	31 dec
Not				
<b>TILLGÅNGAR</b>				
Goodwill		945	575	626
Övriga immateriella anläggningstillgångar		79	44	38
Materiella anläggningstillgångar		580	506	547
Nyttjanderättstillgångar		107	120	111
Övriga anläggningstillgångar		3	2	3
<b>Summa anläggningstillgångar</b>		<b>1 714</b>	<b>1 247</b>	<b>1 325</b>
Varulager		391	318	310
Kortfristiga fordringar	6	731	469	484
Likvida medel		242	112	367
<b>Summa omsättningstillgångar</b>		<b>1 364</b>	<b>899</b>	<b>1 161</b>
<b>SUMMA TILLGÅNGAR</b>		<b>3 078</b>	<b>2 146</b>	<b>2 486</b>
<b>EGET KAPITAL OCH SKULDER</b>				
Eget kapital		1 158	942	1 051
Långfristiga skulder		1 132	686	790
Kortfristiga skulder	7	788	518	645
<b>SUMMA EGET KAPITAL OCH SKULDER</b>		<b>3 078</b>	<b>2 146</b>	<b>2 486</b>



RAPPORT ÖVER FÖRÄNDRINGAR I EGET KAPITAL, KONCERNEN (SAMMANDRAG, MSEK)	2021 30 jun	2020 30 jun	2020 31 dec
Vid årets början	1 051	800	800
Periodens resultat	172	89	195
Övrigt totalresultat	7	-5	-14
<b>Totalresultat för perioden</b>	<b>179</b>	<b>84</b>	<b>181</b>
Konvertering av personalkonvertibler	–	58	58
Effekt av emitterat konvertibellån	–	–	7
Avyttring av egna aktier	–	–	5
Lämnad utdelning, kontant	-72	–	–
<b>Totala transaktioner med aktieägare</b>	<b>-72</b>	<b>58</b>	<b>70</b>
<b>Vid periodens slut</b>	<b>1 158</b>	<b>942</b>	<b>1 051</b>
– varav hänförligt till moderbolagets aktieägare	1 158	942	1 051

RAPPORT ÖVER KASSAFLÖDEN, KONCERNEN (SAMMANDRAG, MSEK)	Not	2021 6 mån jan-jun	2020 6 mån jan-jun	20/21 12 mån jul-jun	2020 12 mån jan-dec
Rörelseresultat		226	126	374	274
Betald/erhållen ränta och inkomstskatt samt justeringar för poster som inte ingår i kassaflödet		-4	22	18	44
Förändring av rörelsekapital		-116	-19	-13	84
<b>Kassaflöde från den löpande verksamheten</b>		<b>106</b>	<b>129</b>	<b>379</b>	<b>402</b>
Investeringar					
Förvärv av dotterbolag	8	-434	–	-502	-68
Övriga		-28	-31	-72	-75
<b>Kassaflöde efter investeringar</b>		<b>-356</b>	<b>98</b>	<b>-195</b>	<b>259</b>
Kassaflöde från övriga finansieringsverksamheten		229	-67	334	38
<b>Periodens kassaflöde</b>		<b>-127</b>	<b>31</b>	<b>139</b>	<b>297</b>
Likvida medel vid periodens början		367	82	112	82
Kursdifferens i likvida medel		2	-1	-9	-12
<b>Likvida medel vid periodens slut</b>		<b>242</b>	<b>112</b>	<b>242</b>	<b>367</b>

## NOTER, KONCERNEN

### ■ NOT 1 REDOVISNINGSPRINCIPER

Denna delårsrapport är upprättad i enlighet med IAS 34 Delårsrapportering samt tillämpliga regler i årsredovisningslagen. Koncernen och moderbolaget använder sig av samma redovisningsprinciper såsom de har beskrivits i årsredovisningen för 2020 med undantag av nya eller omarbetade standarder, tolkningar och förbättringar som ska tillämpas från och med 1 januari 2021. De kritiska bedömningarna och källorna till uppskattningar vid upprättande av denna delårsrapport är desamma som i den senaste årsredovisningen.

Koncernen har erhållit statliga stöd för täckande av bland annat permitteringskostnader, sjuklöner, sociala avgifter och pensionskostnader för att minska de ekonomiska effekterna av pandemin. När det är rimligt säkert att stöden erhålls, redovisas dessa som en minskning av kostnaderna under respektive funktion i den period kostnaderna uppstår. Erhållna och beräknade stöd uppgår för delårsperioden till 1,5 MSEK (15) och för helåret 2020 till 21 MSEK. Beloppet för 2021 innefattar endast stöd för täckande av sjuklönekostnader.

## ■ NOT 2 NETTOOMSÄTTNING OCH RESULTAT FÖRE SKATT

Nettoomsättning avser intäkter från avtal med kunder. Upplysningar om segment lämnas utifrån ledningens perspektiv, vilket innebär att rapporteringen stämmer överens med hur den presenteras internt. Koncernen rapporterar segmenten Industrial Products, Industrial Solutions och Precision Technology. Verksamheten inom respektive segment beskrivs på sidorna 4–5. Segmenten redovisas enligt samma redovisningsprinciper som koncernen. Marknadsmässiga villkor tillämpas vid transaktioner mellan segmenten.

NETTOOMSÄTTNING OCH UPPDELNING AV INTÄKTER PER SEGMENT (MSEK)	2021 3 mån apr-jun	2020 3 mån apr-jun	2021 6 mån jan-jun	2020 6 mån jan-jun	2020 12 mån jan-dec
<b>INDUSTRIAL PRODUCTS</b>	<b>193</b>	<b>134</b>	<b>358</b>	<b>283</b>	<b>551</b>
Fördelad på geografisk marknad <sup>1)</sup>					
Sverige	64	46	119	91	187
Övriga Norden	52	44	91	78	134
Övriga Europa	75	43	145	112	225
Övriga världen	2	1	3	2	5
Fördelad på produkttyp					
Egna produkter	70	58	126	104	185
Kundspecifik tillverkning	123	76	232	179	366
Fördelad på tidpunkt för intäktsredovisning					
Försäljning av vara eller tjänst (vid en tidpunkt)	193	134	358	283	551
<b>INDUSTRIAL SOLUTIONS</b>	<b>485</b>	<b>327</b>	<b>872</b>	<b>634</b>	<b>1 345</b>
Fördelad på geografisk marknad <sup>1)</sup>					
Sverige	93	86	183	171	308
Övriga Norden	38	14	57	38	65
Övriga Europa	206	140	340	292	567
Övriga världen	148	87	292	133	405
Fördelad på produkttyp					
Egna produkter	322	182	563	362	844
Kundspecifik tillverkning	163	145	309	272	501
Fördelad på tidpunkt för intäktsredovisning					
Försäljning av vara eller tjänst (vid en tidpunkt)	185	159	354	314	609
Försäljning av tjänst (över tid)	6	1	7	3	8
Projekt (över tid)	294	167	511	317	728
<b>PRECISION TECHNOLOGY</b>	<b>146</b>	<b>85</b>	<b>293</b>	<b>168</b>	<b>345</b>
Fördelad på geografisk marknad <sup>1)</sup>					
Sverige	112	68	225	136	275
Övriga Norden	1	2	2	4	6
Övriga Europa	19	6	29	11	20
Övriga världen	14	9	37	17	44
Fördelad på produkttyp					
Egna produkter	1	0	1	1	2
Kundspecifik tillverkning	145	85	292	167	343
Fördelad på tidpunkt för intäktsredovisning					
Försäljning av vara eller tjänst (vid en tidpunkt)	146	85	293	168	345
<b>KONCERNEN TOTALT</b>	<b>824</b>	<b>546</b>	<b>1 522</b>	<b>1 084</b>	<b>2 239</b>
Fördelad på geografisk marknad <sup>1)</sup>					
Sverige	269	200	526	397	768
Övriga Norden	91	60	150	120	205
Övriga Europa	300	189	514	415	812
Övriga världen	164	97	332	152	454
Fördelad på produkttyp					
Egna produkter	393	240	690	467	1 031
Kundspecifik tillverkning	431	306	832	617	1 208
Fördelad på tidpunkt för intäktsredovisning					
Försäljning av vara eller tjänst (vid en tidpunkt)	524	378	1 004	764	1 503
Försäljning av tjänst (över tid)	6	1	7	3	8
Projekt (över tid)	294	167	511	317	728

<sup>1)</sup> Intäkter per geografisk marknad avser intäkter fördelade på geografiska områden efter var kunderna är lokaliserade.

NETTOOMSÄTTNING PER SEGMENT (MSEK)	2021 3 mån apr-jun	2020 3 mån apr-jun	2021 6 mån jan-jun	2020 6 mån jan-jun	20/21 12 mån jul-jun	2020 12 mån jan-dec
Industrial Products	193	134	358	283	626	551
Industrial Solutions	485	327	872	634	1 583	1 345
Precision Technology	146	85	293	168	470	345
Eliminering	0	0	-1	-1	-2	-2
<b>Koncernen totalt</b>	<b>824</b>	<b>546</b>	<b>1 522</b>	<b>1 084</b>	<b>2 677</b>	<b>2 239</b>

RESULTAT FÖRE SKATT PER SEGMENT <sup>1)</sup> (MSEK)	2021 3 mån apr-jun	2020 3 mån apr-jun	2021 6 mån jan-jun	2020 6 mån jan-jun	20/21 12 mån jul-jun	2020 12 mån jan-dec
Industrial Products	29	21	52	35	86	69
Industrial Solutions	73	35	130	68	221	159
Precision Technology	27	17	60	29	85	54
Ofördelade poster	-12	-9	-21	-16	-36	-31
<b>Koncernen totalt</b>	<b>117</b>	<b>64</b>	<b>221</b>	<b>116</b>	<b>356</b>	<b>251</b>

<sup>1)</sup> Resultatmättet avser resultat före utfördelning av koncerngemensamma kostnader och skatt i enlighet med intern rapportering. I ofördelade poster ingår främst kostnader för moderbolaget.

### ■ NOT 3 SKATT

Skatt uppgår till 22 procent (23) för delårsperioden.

### ■ NOT 4 ÖVRIGT TOTALRESULTAT

Förändring av säkringsreserv inklusive skatt avser effektiv del av värdeförändring i derivatinstrument använda för säkringsredovisning. Omräkningsdifferenser avser effekter av valutakursförändringar vid omräkning av nettoinvesteringar i utländska dotterbolag till SEK. Beloppet redovisas netto efter avräkning för säkringskontrakt.

## ■ NOT 5 RESULTAT PER AKTIE

RESULTAT PER AKTIE FÖRE UTSPÄDNING	2021 3 mån apr-jun	2020 3 mån apr-jun	2021 6 mån jan-jun	2020 6 mån jan-jun	20/21 12 mån jul-jun	2020 12 mån jan-dec
Periodens resultat, MSEK	90,9	49,5	172,0	89,3	277,8	195,1
Genomsnittligt antal aktier, tusental	28 992	27 918	28 992	27 906	28 975	28 435
<b>Resultat per aktie före utspädning, SEK</b>	<b>3:13</b>	<b>1:77</b>	<b>5:93</b>	<b>3:20</b>	<b>9:59</b>	<b>6:86</b>

RESULTAT PER AKTIE EFTER UTSPÄDNING	2021 3 mån apr-jun	2020 3 mån apr-jun	2021 6 mån jan-jun	2020 6 mån jan-jun	20/21 12 mån jul-jun	2020 12 mån jan-dec
Periodens resultat, MSEK	90,9	49,5	172,0	89,3	277,8	195,1
Räntekostnader på konvertibla skuldförbindelser, MSEK <sup>1)</sup>	0,8	0,5	1,7	1,1	2,6	2,0
Emissionskostnader för konvertibla skuldförbindelser, MSEK	0,1	0,0	0,1	0,0	0,1	0,0
<b>Justerat resultat, MSEK</b>	<b>91,8</b>	<b>50,0</b>	<b>173,8</b>	<b>90,4</b>	<b>280,5</b>	<b>197,1</b>
Genomsnittligt antal utestående aktier, tusental	28 992	27 918	28 992	27 906	28 975	28 435
Justering för antagen konvertering av konvertibla skuldförbindelser, tusental	574	1 117	574	1 129	430	705
<b>Genomsnittligt antal aktier efter utspädning, tusental</b>	<b>29 566</b>	<b>29 035</b>	<b>29 566</b>	<b>29 035</b>	<b>29 405</b>	<b>29 140</b>
<b>Resultat per aktie efter utspädning, SEK</b>	<b>3:11</b>	<b>1:72</b>	<b>5:88</b>	<b>3:11</b>	<b>9:53</b>	<b>6:76</b>

<sup>1)</sup> Består av löpande ränta avseende konvertibellån justerad till marknadsränta.

Den 1 oktober 2020 emitterades konvertibler om nominellt 69 998 232 SEK, motsvarande 573 756 B-aktier vid full konvertering, till anställda inom XANO-koncernen. Konvertiblerna löper med ränta motsvarande STIBOR 3M plus 1,75 procentenheter och förfaller till betalning den 30 september 2023. Konverteringskursen uppgår till 122:00 SEK. Varje konvertibel kan under perioden 1 september till 12 september 2023 konverteras till en aktie av serie B i XANO Industri AB. Om samtliga konvertibler konverteras till aktier blir utspädningen ca 1,9 procent av aktiekapitalet och 0,6 procent av röstetalet baserat på balansdagens totala antal aktier.

Totalt antal aktier uppgår till 29 247 107, fördelat på 7 288 800 av aktieslag A och 21 958 307 av aktieslag B. Med avdrag för bolagets innehav av egna aktier, 254 566 av aktieslag B, uppgår antalet utestående aktier till 28 992 541. Genomsnittligt antal utestående aktier uppgick under delårsperioden till 28 992 541. Genomsnittligt antal aktier i eget förvar uppgick under delårsperioden till 254 566. A-aktie medför tio röster och B-aktie en röst. Per balansdagen uppgick antalet röster, efter avdrag för bolagets eget innehav, till 94 591 741.

## ■ NOT 6 KORTFRISTIGA FORDRINGAR

I kortfristiga fordringar ingår valutaderivat värderade till verkligt värde med – MSEK (1) för delårsperioden och 5 MSEK för helåret 2020. Derivatet används för säkringsändamål och tillhör värderingsnivå 2 enligt IFRS 13. Verkligt värde-värderingen baseras bland annat på observerbara data som fixingkurser och swapkurser för gällande valuta.

## ■ NOT 7 KORTFRISTIGA SKULDER

I kortfristiga skulder ingår räntederivat värderade till verkligt värde med 9 MSEK (13) för delårsperioden och 13 MSEK för helåret 2020. Derivatet används för säkringsändamål och tillhör värderingsnivå 2 enligt IFRS 13. Verkligt värde-värderingen baseras bland annat på terminsräntor framtagna från observerbara yieldkurvor.

## ■ NOT 8 RÖRELSEFÖRVARV

PiWi Beheer B.V. med dotterbolag Case Packing Systems B.V. (CPS) och AV Holding 2018 ApS med dotterbolag CIM Industrial Systems A/S ingår i koncernresultatet från den 31 maj 2021. 2021 års investeringar innefattar även slutreglering av köpeskilling samt transaktionskostnader om totalt 2 MSEK avseende Lasertech LSH AB, förvärvat i december 2020.

Det totala värdet av förvärvade tillgångar och skulder, köpeskillingar och påverkan på koncernens likvida medel uppgår enligt preliminära förvärvskalkyler till följande:

FÖRVÄRV AV CPS (MSEK)	Redovisade värden i dotterbolag	Verkligt-värde-justering	Verkligt värde i koncernen
Immateriella anläggningstillgångar	–	229	229
Materiella anläggningstillgångar	24	7	31
Nyttjanderättstillgångar	–	0	0
Omsättningstillgångar	154	–	154
Långfristiga skulder	–	-6	-6
Kortfristiga skulder	-40	0	-40
<b>Nettotillgångar/köpeskilling</b>	<b>138</b>	<b>230</b>	<b>368</b>
Likvida medel i förvärvade verksamheter			-57
Transaktionskostnader			1
<b>Totalt kassaflöde hänförligt till förvärvade verksamheter</b>			<b>312</b>

Total köpeskilling beräknas till 369 MSEK och betalas kontant. Förvärvet medför övervärden om sammanlagt 236 MSEK fördelat på goodwill (206 MSEK), byggnader (7 MSEK) och produktkoncept (23 MSEK). Transaktionskostnaderna uppgår till 1,3 MSEK. Goodwill avser synergieffekter och kundrelationer. Synergier förväntas främst uppnås till följd av att befintliga verksamheter inom affärsenheten Industrial Solutions via förvärvet tillförs ytterligare teknikkompetens och får tillgång till nya marknadssegment samt genom utnyttjande av gemensamma resurser.

FÖRVÄRV AV CIM (MSEK)	Redovisade värden i dotterbolag	Verkligt-värde-justering	Verkligt värde i koncernen
Immateriella anläggningstillgångar	25	110	135
Materiella anläggningstillgångar	2	–	2
Nyttjanderättstillgångar	–	6	6
Omsättningstillgångar	37	–	37
Långfristiga skulder	-11	-10	-21
Kortfristiga skulder	-37	-1	-38
<b>Nettotillgångar/köpeskilling</b>	<b>16</b>	<b>105</b>	<b>121</b>
Likvida medel i förvärvade verksamheter			-2
Transaktionskostnader			1
<b>Totalt kassaflöde hänförligt till förvärvade verksamheter</b>			<b>120</b>

Total köpeskilling beräknas till 122 MSEK och betalas kontant. Förvärvet medför övervärden om sammanlagt 110 MSEK fördelat på goodwill (88 MSEK) och produktkoncept (22 MSEK). Transaktionskostnaderna uppgår till 1,1 MSEK. Goodwill avser synergieffekter och kundrelationer. Synergier förväntas främst uppnås till följd av att befintliga verksamheter inom affärsenheten Industrial Solutions via förvärvet tillförs specialistkompetens inom mjukvaruutveckling och får tillgång till nya marknadssegment.

De förvärvade enheterna har bidragit med nettoomsättning om 34 MSEK och ett resultat efter skatt om ca 4 MSEK efter belastning för avskrivningar på övervärden och finansiella kostnader hänförliga till förvärven. Om de förvärvade enheterna hade ingått i koncernen under hela 2021, skulle omsättningen ha uppgått till 1 678 MSEK och periodens resultat till ca 190 MSEK.

AKTIEDATA, KONCERNEN	2021	2020	2021	2020	20/21	2020
	3 mån apr-jun	3 mån apr-jun	6 mån jan-jun	6 mån jan-jun	12 mån jul-jun	12 mån jan-dec
Genomsnittligt antal utestående aktier, tusental	28 992	27 918	28 992	27 906	28 975	28 435
Genomsnittligt antal utestående aktier efter utspädning, tusental	29 566	29 035	29 566	29 035	29 405	29 140
Resultat per aktie, SEK	3:13	1:77	5:93	3:20	9:59	6:86
Resultat per aktie efter utspädning, SEK	3:11	1:72	5:88	3:11	9:53	6:76
Kassaflöde från den löpande verksamheten per aktie, SEK	6:37	3:76	3:67	4:63	13:18	14:14
Totalt antal aktier på balansdagen, tusental			29 247	29 247	29 247	29 247
Antal aktier i eget förvar på balansdagen, tusental			255	292	255	255
Antal utestående aktier på balansdagen, tusental			28 992	28 955	28 992	28 992
Eget kapital per aktie på balansdagen, SEK			39:95	32:52	39:95	36:25
Börskurs på balansdagen, SEK			244:00	96:20	244:00	129:50

NYCKELTAL, KONCERNEN	2021	2020	2021	2020	20/21	2020
	3 mån apr-jun	3 mån apr-jun	6 mån jan-jun	6 mån jan-jun	12 mån jul-jun	12 mån jan-dec
Rörelsemarginal, %	14,9	12,7	14,8	11,6	14,0	12,2
Vinstmarginal, %	14,1	11,8	14,5	10,7	13,3	11,2
Räntebärande skulder, MSEK			1 071	626	1 071	743
Uppskjuten skatteskuld, MSEK			98	94	98	86
Beviljade men ej utnyttjade krediter, MSEK			427	472	427	417
Avkastning på eget kapital p a, %			30,8	20,7	26,3	21,1
Avkastning på sysselsatt kapital p a, %			23,6	16,4	21,2	17,3
Avkastning på totalt kapital p a, %			17,1	12,1	15,4	12,7
Genomsnittligt eget kapital, MSEK			1 118	863	1 056	925
Genomsnittligt sysselsatt kapital, MSEK			1 970	1 578	1 815	1 625
Genomsnittligt totalt kapital, MSEK			2 718	2 131	2 507	2 223
Räntetäckningsgrad, ggr			19,4	9,8	13,1	9,2
Soliditet, %			38	44	38	42
Andel riskbärande kapital, %			41	48	41	46
Avskrivningar, MSEK	27	21	50	42	94	86
Nettoinvesteringar i anläggningstillgångar, MSEK	421	8	434	35	565	166
Anställda, medelantal	1 205	999	1 165	1 050	1 113	1 055

KVARTALSÖVERSIKT, KONCERNEN	2021	2020	2021	2020	2020	2019	2020	2019
	Q2	Q2	Q1	Q1	Q4	Q4	Q3	Q3
Nettoomsättning, MSEK	824	546	698	538	630	520	525	463
Bruttoresultat, MSEK	209	134	176	117	156	109	123	90
Rörelseresultat, MSEK	123	69	103	57	83	45	65	39
Resultat före skatt, MSEK	117	64	104	52	76	39	59	36
Periodens resultat, MSEK	91	49	81	40	60	30	46	27
Periodens totalresultat, MSEK	85	37	94	47	53	27	44	29
Rörelsemarginal, %	14,9	12,7	14,8	10,5	13,2	8,7	12,3	8,5
Vinstmarginal, %	14,1	11,8	14,9	9,6	12,1	7,6	11,2	7,8
Soliditet, %	38	44	44	39	42	38	44	37
Resultat per aktie, SEK <sup>1)</sup>	3:13	1:77	2:80	1:43	2:09	1:10	1:57	0:95
Kassaflöde från den löpande verksamheten per aktie, SEK <sup>1)</sup>	6:37	3:76	-2:70	0:87	8:40	1:89	1:11	4:60

För definitioner, se sidan 15.

## DEFINITIONER

### ANDEL RISKBÄRANDE KAPITAL

Eget kapital med tillägg för avsättningar för skatter i förhållande till totalt kapital.

### AVKASTNING PÅ EGET KAPITAL

Periodens resultat i förhållande till genomsnittligt eget kapital.

### AVKASTNING PÅ SYSSELSATT KAPITAL

Resultat före skatt med tillägg för finansiella kostnader i förhållande till genomsnittligt sysselsatt kapital.

### AVKASTNING PÅ TOTALT KAPITAL

Resultat före skatt med tillägg för finansiella kostnader i förhållande till genomsnittligt totalt kapital.

### EGET KAPITAL PER AKTIE

Eget kapital i förhållande till antalet utestående aktier på balansdagen.

### KASSAFLÖDE FRÅN DEN LÖPANDE VERKSAMHETEN PER AKTIE

Kassaflöde från den löpande verksamheten i förhållande till genomsnittligt antal utestående aktier.

### MEDELANTAL ANSTÄLLDA

Genomsnittligt antal anställda under perioden baserat på arbetad tid. Anställda som omfattas av korttidsarbete/permitteringar ingår endast till den del som avser faktiskt arbetad tid.

### NETTOINVESTERINGAR

Utgående balans minus ingående balans plus periodens avskrivningar, nedskrivningar och omräkningsdifferenser avseende anläggningstillgångar.

### OMSÄTTNINGSTILLVÄXT

Nettoomsättning i perioden i förhållande till nettoomsättning i en jämförelseperiod.

### ORGANISK TILLVÄXT

Omsättningstillväxt som genereras av egen kraft och i befintlig struktur. Beloppet har ej korrigerats för valutakursförändringar.

### RESULTAT PER AKTIE

Periodens resultat i förhållande till genomsnittligt antal utestående aktier.

### RESULTAT PER AKTIE EFTER UTSPÄDNING

Periodens resultat med tillägg för kostnader hänförliga till konvertibellån i förhållande till genomsnittligt antal utestående aktier med tillägg för genomsnittligt antal aktier som tillkommer vid konvertering av utestående konvertibler.

### RÄNTETÄCKNINGSGRAD

Resultat före skatt med tillägg för finansiella kostnader i förhållande till finansiella kostnader.

### RÖRELSEMARGINAL

Rörelseresultat i förhållande till nettoomsättning.

### SOLIDITET

Eget kapital i förhållande till totalt kapital.

### SYSSELSATT KAPITAL

Balansomslutning med avdrag för icke räntebärande skulder.

### TOTALT KAPITAL

Summa eget kapital och skulder (balansomslutning).

### VINSTMARGINAL

Resultat före skatt i förhållande till nettoomsättning.

## NYCKELTAL

I denna rapport intagna nyckeltal följer främst av upplysningskrav enligt IFRS. Övriga mått, såsom alternativa nyckeltal, beskriver bl a resultatutveckling, finansiell styrka och hur koncernen förräntat sitt kapital.

Presenterade nyckeltal beaktar verksamhetens art och bedöms ge relevant information till aktieägare och övriga intressenter för att kunna bedöma koncernens möjligheter att genomföra strategiska investeringar, leva upp till finansiella åtaganden och ge avkastning till aktieägarna samtidigt som jämförbarhet med andra företag uppnås. Marginalmått presenteras också internt för respektive segment.

För avstämning av nyckeltal hänvisas till sidan 82 i årsredovisningen för 2020.

RESULTATRÄKNINGAR, MODERBOLAGET		2021	2020	2020
(SAMMANDRAG, MSEK)		6 mån	6 mån	12 mån
	Not	jan-jun	jan-jun	jan-dec
Nettoomsättning	1	11,3	9,9	34,5
Försäljnings- och administrationskostnader		-17,8	-14,3	-30,1
<b>Rörelseresultat</b>		<b>-6,5</b>	<b>-4,4</b>	<b>4,4</b>
Resultat från andelar i koncernföretag		5,0	20,0	56,1
Övriga finansiella poster		-3,3	-1,7	0,2
<b>Resultat efter finansiella poster</b>		<b>-4,8</b>	<b>13,9</b>	<b>60,7</b>
Bokslutsdispositioner		–	–	9,0
Skatt	2	0,0	1,3	-10,5
<b>Periodens resultat</b>		<b>-4,8</b>	<b>15,2</b>	<b>59,2</b>
<i>Rapport över totalresultat</i>				
Periodens resultat		-4,8	15,2	59,2
Övrigt totalresultat		–	–	–
<b>Totalresultat för perioden</b>		<b>-4,8</b>	<b>15,2</b>	<b>59,2</b>

BALANSRÄKNINGAR, MODERBOLAGET		2021	2020	2020
(SAMMANDRAG, MSEK)		30 jun	30 jun	31 dec
<b>TILLGÅNGAR</b>				
Anläggningstillgångar		224,5	225,5	224,4
Omsättningstillgångar		747,2	620,2	840,3
<b>EGET KAPITAL OCH SKULDER</b>				
Eget kapital		288,7	310,0	366,0
Obeskattade reserver		98,0	107,0	98,0
Långfristiga skulder		184,7	120,0	183,5
Kortfristiga skulder		400,3	308,7	417,2
<b>BALANSOMSLUTNING</b>		<b>971,7</b>	<b>845,7</b>	<b>1 064,7</b>

RAPPORT ÖVER FÖRÄNDRINGAR I EGET KAPITAL, MODERBOLAGET		2021	2020	2020
(SAMMANDRAG, MSEK)		30 jun	30 jun	31 dec
Vid årets början		366,0	237,0	237,0
Periodens totalresultat		-4,8	15,2	59,2
Konvertering av personalkonvertibler		–	57,8	57,8
Effekt av emitterat konvertibellån		–	–	7,0
Avyttring av egna aktier		–	–	5,0
Lämnad utdelning, kontant		-72,5	–	–
<b>Vid periodens slut</b>		<b>288,7</b>	<b>310,0</b>	<b>366,0</b>

KASSAFLÖDESANALYS, MODERBOLAGET		2021	2020	2020
(SAMMANDRAG, MSEK)		6 mån	6 mån	12 mån
		jan-jun	jan-jun	jan-dec
Rörelseresultat		-6,5	-4,4	4,4
Betald/erhållen ränta och inkomstskatt samt justeringar för poster som inte ingår i kassaflödet		-9,2	14,1	44,2
Förändring av rörelsekapital		-47,5	50,8	165,7
<b>Kassaflöde från den löpande verksamheten</b>		<b>-63,2</b>	<b>60,5</b>	<b>214,3</b>
Investeringar		0,0	0,0	-0,0
<b>Kassaflöde efter investeringar</b>		<b>-63,2</b>	<b>60,5</b>	<b>214,3</b>
Finansiering		-72,5	-46,1	28,7
<b>Periodens kassaflöde</b>		<b>-135,7</b>	<b>14,4</b>	<b>243,0</b>
Likvida medel vid årets början		249,1	6,3	6,3
Kursdifferens i likvida medel		0,1	0,0	-0,2
<b>Likvida medel vid periodens slut</b>		<b>113,5</b>	<b>20,7</b>	<b>249,1</b>

■ **NOT 1**

Nettoomsättning avser intäkter från avtal med kunder. Av moderbolagets nettoomsättning utgör 100 procent (100) fakturering mot dotterbolag.

■ **NOT 2**

Skatt uppgår till -1 procent (-9) för delårsperioden.



*Moderbolaget, XANO Industri AB (publ) med organisationsnummer 556076-2055, är ett publikt aktiebolag med säte i Jönköping, Sverige.*

*Kontaktperson: Lennart Persson, VD och koncernchef, telefon 036 31 22 33.*

*Informationen är sådan som XANO Industri AB (publ) är skyldigt att offentliggöra enligt EU:s marknadsmissbruksförordning och lag (2007:528) om värdepappersmarknaden. Informationen lämnades, genom ovanstående kontaktpersons försorg, för offentliggörande den 13 juli 2021 kl. 13:00 CET.*

